

Berne, le 10 août 2018



## DOCUMENTS DU CONGRÈS

**Date et heure**                      **Samedi 18 août de 10h15 à 13h30**

**Lieu**                                      **Aula Schönau à Steffisburg**  
(à côté de l'école secondaire Schönau 2,  
Schönauweg 48, 3612 Steffisburg)

Sozialdemokratische Partei  
des Kantons Bern

Parti socialiste  
du canton de Berne

Monbijoustrasse 61  
Postfach/c.p. 2947  
3001 Bern

T 031 370 07 80  
F 031 370 07 81

sekretariat@spbe.ch  
www.spbe.ch

Veillez trouver en annexe les documents suivants :

- Ordre du jour
- Règlement interne avec documents relatifs aux points de l'ordre du jour

**Délais**

**Délai pour résolutions**

**jusqu'au 16.08.2018 (12 h 00) à :**

**[sekretariat@spbe.ch](mailto:sekretariat@spbe.ch)**

Chères et chers camarades,

J'ai le grand plaisir de vous convier au congrès du PS du canton de Berne qui aura lieu le 18 août 2018 à Steffisburg. Lors de ce congrès, nous aborderons les thèmes des élections 2019, du logement et des mots d'ordre pour le 23 septembre.

Les prochaines élections fédérales auront lieu le 20 octobre 2019. Nous avons déjà certaines décisions à prendre, par exemple au niveau de la formation des listes pour permettre aux sections et fédérations régionales de nommer leurs candidats.

Un autre point nous occupera: le logement. Le canton de Berne est aussi touché par l'augmentation générale des loyers. Nous commencerons par un exposé de la conseillère nationale zurichoise Jacqueline Badran sur le sujet ; puis des sections nous présenteront leurs expériences au niveau communal. Pour terminer, les intervenants débattront des possibilités d'améliorations dans le canton.

Le 23 septembre, nous voterons sur trois objets fédéraux. Il n'y aura pas d'objets cantonaux. Nous avons donc à décider des consignes de vote concernant le contre-projet à l'initiative vélo, l'initiative pour des aliments équitables et l'initiative pour la souveraineté alimentaire.

En outre, il y aura des élections complémentaires au comité directeur et une démission de la commission de gestion. Je me réjouis beaucoup de participer à un congrès qui promet d'être intéressant et espère vous voir nombreux à Steffisburg.

En toute solidarité,



David Stampfli, secrétaire dirigeant du parti

**Destinataires :**

- Sections, fédérations régionales, Femmes PS du canton de Berne, JS du canton de Berne, PS 60+ du canton de Berne, PS Migrant-e-s du canton de Berne, le Forum socialiste de l'Université de Berne
- Les membres du groupe au Grand Conseil, les membres du comité directeur, les membres de la commission de gestion, Mme la conseillère fédérale Simonetta Sommaruga, les membres du PS bernois au Conseil national et au Conseil des Etats,
- Invités d'honneur, PS Suisse, Union syndicale du canton de Berne

## Message de bienvenue du PS Steffisburg



Chers camarades,

Je vous souhaite une cordiale bienvenue à Steffisburg !

Avec ses quelque 15'800 habitants, la commune de Steffisburg compte parmi les grandes communes du canton; elle fournit environ 4000 emplois. C'est à notre rivière, la Zulg, que nous devons notre existence même. Les alluvions accumulés dans un coude de la rivière ont créé la bande de terre où Steffisburg s'est installée des milliers d'années plus tard. Aujourd'hui, c'est une commune attrayante qui relie la vallée de l'Aar, l'Emmental et l'Oberland, et dans laquelle ses habitants et visiteurs se sentent bien.

La section du PS de Steffisburg existe depuis 102 ans. C'est la deuxième section en taille de la fédération régionale de Thoue. Le PS est le second parti par ordre d'importance à Steffisburg. En 1947 déjà, un parlement communal (conseil communal) est formé, et un président de commune à plein temps est élu. C'est le PS qui gagne cette élection ; il occupe le premier poste de président de commune et a une représentation importante au sein du conseil communal. Nous restons encore aujourd'hui actifs dans la politique communale et bien représentés dans les organes politiques de la commune. Nous avons à cœur d'incarner pleinement les valeurs socialistes au niveau communal et de nous engager pour une politique juste, sociale et écologique.

Je vous souhaite à tous un congrès constructif, et suis très heureux de vous accueillir chez nous à Steffisburg.

Beat Messerli  
Président du PS Steffisburg



## Accès

**De Thoune avec le bus surbaissé 1 direction Steffisburg, Flühli**

### Connexion 1

Thoune de la voie C	09:19
arr. Steffisburg, Bösbach	09:28

### Connexion 2

Thoune de la voie C	09:29
arr. Steffisburg, Bösbach	09:38

### Connexion 3

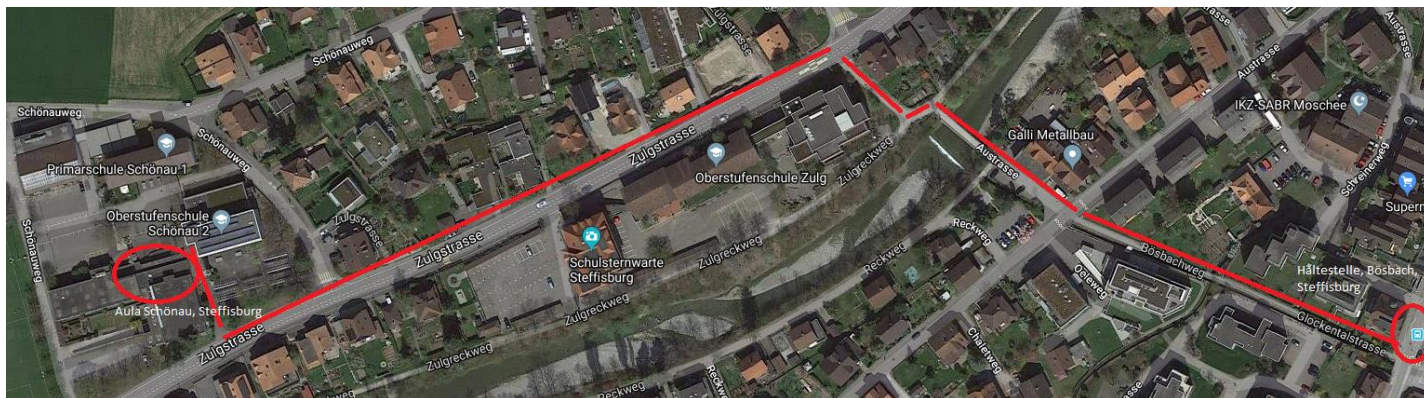
Thoune de la voie C	09:39
arr. Steffisburg, Bösbach	09:48

### Connexion 4

Thoune de la voie C	09:49
arr. Steffisburg, Bösbach	09:58

## Parcours à pied de l'arrêt Steffisburg, Bösbach à l'Aula Schönau, Steffisburg

(env. 8 min)



## ORDRE DU JOUR

Heure	No	Point
10:15	1.	<b>Ouverture et accueil</b> Message de bienvenue du PS Steffisburg : Ursulina Huder, vice-présidente de la commune Discours d'Ursula Marti, présidente du parti
	2.	<b>Elections pour le congrès</b> - Scrutateurs/trices - Commission de vérification des mandats - Bureau électoral - Bureau du congrès
	3.	<b>Approbation</b> - Ordre du jour - Règlement interne - Procès-verbal du congrès du 16.05.2018 (publié sur le site Web)
10:30	4.	<b>Elections au Conseil national 2019</b> - Introduction - Informations sur la planification - Approbation de la formation des listes
11:20	5.	<b>Election au comité directeur</b> - Représentante des JS : Barbara Keller - Représentant du PS Migrant-e-s : Ivan Kolak
11:30	6.	<b>Démission de la commission de gestion</b>
11:40	7.	<b>Débat sur le logement</b> - Exposé de Jacqueline Badran, conseillère nationale ZH - Présentation d'approches communales - Table ronde
13:00	8.	<b>Consignes de vote pour le 23 septembre 2018</b> - Contre-projet à l'initiative vélo - Initiative pour la souveraineté alimentaire - Initiative pour des aliments équitables
13:20	9.	<b>Résolutions</b>
13:30	10.	<b>Clôture du congrès / apéro</b>

# GESCHÄFTSORDNUNG / RÈGLEMENT

## 1. Stimmkarten / Cartes de vote

Die Stimmkarten werden am Parteitag bei der Mandatskontrolle persönlich abgegeben. Bei den Abstimmungen werden nur die Stimmkarten gezählt. Verlorene Stimmkarten werden nicht ersetzt.

Les cartes de vote sont remises personnellement lors du contrôle des mandats le jour du congrès. Lors des votations, seules les cartes de vote sont comptées. Les cartes de vote perdues ne sont pas remplacées.

## 2. Redezeit / Temps de parole

Begründung von Anträgen	5 Minuten
Développement de propositions	5 minutes
Begründung der Haltung der Geschäftsleitung	5 Minuten
Développement de la position du comité directeur	5 minutes
Diskussionsvoten	3 Minuten
Intervention au cours des discussions	3 minutes

## 3. Wortbegehren / Intervention

Delegierte, die das Wort wünschen, melden dies schriftlich mit dem beim Podium aufliegenden Formular «Wortbegehren» und übergeben dieses vollständig ausgefüllt dem Präsidium, bevor die Sitzungsleitung die RednerInnenliste geschlossen hat.

Les délégué-e-s qui désirent prendre la parole s'annoncent par écrit par le biais du formulaire «Intervention» disponible au podium. Ils le transmettent dûment rempli à la présidence avant que la présidence de séance ne close la liste des orateurs.

## 4. Anträge / Propositions

Anträge müssen gemäss Statuten (Art. 7.3 b) 3 Wochen vor dem Parteitag beim Parteisekretariat eingereicht werden.

Les propositions doivent être transmises au secrétariat du parti au plus tard trois semaines avant le congrès.

## 5. Wahlen und Abstimmungen / Elections et votations

Wahlen und Abstimmungen finden nach Statuten (Artikel 9) statt. Bei mehreren Kandidierenden für das gleiche Amt erfolgt die Wahl schriftlich und geheim, wenn dies die Geschäftsleitung oder ein Mitglied aus dem Plenum beantragt. Die Abstimmungen finden in der Regel offen statt. Sie werden schriftlich und geheim durchgeführt, wenn dies die Geschäftsleitung oder ein Drittel der Stimmenden verlangt.

Les élections et votations sont effectuées conformément aux statuts (article 9). Quand plusieurs candidat-e-s briguent la même fonction, l'élection a lieu à bulletin secret si le comité directeur ou un membre du plenum en fait la demande. Les votations se font généralement à main levée, mais le scrutin a lieu à bulletin secret si le comité directeur ou un tiers des délégués le demande.

## 5. Resolutionen / Résolutions

Resolutionen müssen spätestens am Mittag zwei Tage vor dem Parteitag auf dem Parteisekretariat eingereicht werden. Resolutionen zu Ereignissen der letzten zwei Tage vor dem Parteitag sind eine Stunde vor Parteitagsbeginn einem/einer der gewählten ParteisekretärInnen zu übergeben.

Les résolutions doivent être transmises au secrétariat du parti au plus tard à 12h00 deux jours avant le congrès. Les résolutions portant sur des événements ayant lieu les deux jours avant le congrès sont à transmettre à un(e) secrétaire du parti une heure avant le début du congrès.

## AFFAIRES DU CONGRÈS

### Point 4

#### Elections au Conseil national 2019

Le congrès doit décider de la formation des listes en vue des élections au Conseil national 2019. Les sections et fédérations régionales auront ensuite à nommer leurs candidats à l'adresse du congrès cantonal début 2019. Le comité directeur propose au congrès de former les listes suivantes :

- a. Le PS du canton de Berne se présente aux élections au Conseil national 2019 avec les listes suivantes : PS Femmes et PS Hommes, ainsi qu'une liste JS.
- b. Sur les listes de base se présentent si possible tous les candidats sortants, le plus grand nombre possible de membres du groupe au Grand Conseil ainsi que d'autres représentants illustres du parti. Les régions sont représentées en fonction des effectifs. Les francophones et la JS se voient attribuer à chacun une place pour un candidat de pointe directement après les candidats sortants.
- c. Les listes seront formées comme suit :
  1. Candidat-e-s sortant-e-s par ordre alphabétique
  2. Candidat-e de pointe francophone
  3. Candidat-e de pointe JS
  4. Nouveaux candidats par ordre alphabétique

### Point 5

#### Election au comité directeur

##### Représentante de la JS du canton de Berne

Matteo Langenegger, qui représente la JS au comité directeur depuis le 26 août 2017 se retire. Matteo a collaboré aux séances avec beaucoup d'implication et de façon constructive. Le comité directeur le remercie pour son travail et lui adresse ses meilleurs vœux.

Pour succéder à Matteo, la JS propose **Barbara Keller**, co-présidente de la JS du canton de Berne.

##### Représentant du PS Migrant-e-s du canton de Berne

A la suite de l'intégration du PS Migrant-e-s du canton de Berne aux structures du PS du canton de Berne lors du congrès du 14 février dernier, ses membres ont droit à être représentés au sein du comité directeur.

Le PS Migrant-e-s du canton de Berne a nommé **Ivan Kolak**, co-président du PS Migrant-e-s du canton de Berne.

### Point 6

#### Election à la commission de gestion

Verena Moser se retire après sept ans à la commission de gestion. Depuis son élection le 17 août 2011, elle a montré une grande implication dans cette commission. Le comité directeur remercie chaleureusement Verena pour son engagement et lui souhaite une bonne continuation.

Le PS du canton de Berne continue à chercher une personne pour lui succéder. La direction du parti a décidé d'élire la succession pour Verena au congrès du 18 novembre 2018.

## Point 8

### Consignes de vote pour le 23 septembre 2018

Il y n'aura pas d'objet cantonal le 23 septembre. Il nous faudra par contre voter sur trois objets au plan fédéral. Vous trouverez une brève description des trois objets ci-dessous.

#### Contre-projet à l'initiative vélo

Le projet a pour but de compléter le réseau de voies cyclables dans toute la Suisse. L'arrêté fédéral vélo permet de circuler en deux roues en toute liberté et sécurité tout en préservant l'environnement, et fait de la Suisse un pays attractif pour toutes les personnes qui aiment le vélo. Le comité d'initiative a retiré l'initiative au bénéfice du contre-projet du Conseil fédéral et du parlement, car l'arrêté fédéral vélo reprend l'objectif principal de l'initiative : mettre sur un pied d'égalité les pistes cyclables, les voies pour piétons et les chemins de randonnée. L'article 88 de la Constitution fédérale sur les chemins et sentiers pédestres sera complété par des dispositions sur le vélo.

Le projet a été nettement accepté en votations finales par 115 voix contre 70 au Conseil national et par 37 voix contre 1 et 2 abstentions au Conseil des Etats.

La **direction du parti** propose de voter oui.

#### Initiative pour la souveraineté alimentaire

Cette initiative populaire a été lancée par le « syndicat des paysans » Uniterre. Elle veut redonner le contrôle des quotas aux producteurs pour qu'ils puissent à nouveau produire autant que nécessaire et ne pas avoir à s'incliner devant les prix fixés par l'industrie.

Le texte de l'initiative est extrêmement long (voir annexe.) On peut relever parmi les revendications les plus controversées le fait que la Confédération serait chargée de développer une agriculture « diversifiée et durable », « d'augmenter le nombre d'actifs dans l'agriculture », de favoriser « la détermination de prix équitables dans chaque filière », qu'elle pourrait « réguler les volumes d'importation des produits agricoles » voire en « interdire » l'importation s'ils ne se conforment pas aux « normes sociales et environnementales suisses », qu'elle devrait veiller à ce que les « conditions de travail des salariés agricoles soient harmonisées au niveau fédéral » et « proscrire l'emploi d'organismes génétiquement modifiés dans l'agriculture ».

La proposition de la **direction du parti**: liberté de vote

#### Initiative pour des aliments équitables

L'agriculture durable est fortement ancrée dans la Constitution. Elle est encouragée par le biais des paiements directs, qui sont liés aux prestations écologiques requises. Des méthodes dites particulièrement proches de la nature, respectueuses des animaux et de l'environnement sont également compensées pour que les familles de paysans puissent tirer un revenu raisonnable en produisant de façon durable. L'initiative pour la souveraineté alimentaire exige désormais que les importations soient aussi durables. Les denrées alimentaires importées devraient en principe répondre aux mêmes exigences que celles produites en Suisse. L'initiative exige notamment que :

- 1 .... Elle (la Confédération) fixe les exigences applicables à la production et à la transformation.
- 2 Elle fait en sorte que les produits agricoles importés utilisés comme denrées alimentaires répondent en règle générale au moins aux exigences de l'al. 1.

La **direction du parti** propose de voter oui.